

# KODEKS ETYKI

Grupa Kapitałowa Anwim



**ESPPOL·TRADE**

## Czym jest Kodeks Etyki?

## Adresaci Kodeksu Etyki

Niniejszy Kodeks Etyki Grupy Kapitałowej Anwim jest zbiorem zasad postępowania, które powinny być przestrzegane przez wszystkich pracowników i współpracowników tak, aby zapewnić odzwierciedlenie wartości firmy we wszystkich aktywnościach biznesowych.

Do znajomości Kodeksu Etyki i przestrzegania zawartych w nim zasad i wskazówek postępowania zobowiązany jest każdy pracownik Grupy Kapitałowej Anwim, bez względu na zajmowane stanowisko.

**PAMIĘTAJ!**

Brak szczegółowego zapoznania się z treścią niniejszego Kodeksu nie zwalnia pracowników z obowiązku przestrzegania jego zapisów.

## Nasze wartości



**PRAKTYCZNE  
PODEJŚCIE DO ŻYCIA**



**ODPOWIEDZIALNOŚĆ**



**SZACUNEK**



**WSPÓLPRACA**



**PASJA**



**Rafał Pietrasina**  
prezes zarządu Anwim S.A.  
spółki dominującej w GK  
Anwim

Szanowni Państwo,

Niniejszym prezentujemy Kodeks Etyki Grupy Kapitałowej Anwim. Stanowi on fundament, swoisty drogowskaz dla wszystkich działań podejmowanych w ramach naszej organizacji. Jest to również przewodnik określający zasady, jakimi kierujemy się w naszej aktywności biznesowej.

Od początku swojej działalności stosujemy bardzo restrykcyjne zasady prowadzenia biznesu. Przestrzeganie prawa i norm etycznych jest głęboko zakorzenione w naszej kulturze organizacyjnej. Niniejszy dokument jest pierwszą w historii Grupy Kapitałowej Anwim kodyfikacją owych zasad. Chcemy w ten sposób wyraźnie wskazać wzorce postępowania, jak również działania niepożądane, które w żadnych okolicznościach nie powinny mieć miejsca. Zasady zawarte w Kodeksie Etyki charakteryzują naszą firmę. Uczciwość i szacunek do drugiego człowieka to wartości, które przyświecają nam we współpracy ze wszystkimi partnerami biznesowymi.

Jesteśmy organizacją działającą w realiach wolnego rynku – zatem naszym celem jest wypracowanie zysku. Głęboko jednak wierzymy w harmonię pomiędzy osiąganiem ściśle określonych biznesowych celów, a w pełni etycznym i transparentnym działaniem. Przestrzegamy obowiązujących przepisów prawa – zarówno na szczeblu krajowym, jak i międzynarodowym. Wyznajemy zasadę „Zero tolerancji dla zachowań wątpliwych etycznie”.

Proszę każdego z Państwa – pracowników i współpracowników GK Anwim każdego szczebla organizacyjnego – o szczegółowe zapoznanie się z treścią Kodeksu i przestrzeganie zawartych w nim zasad.

Jestem przekonany, że Kodeks Etyki przyczyni się do rozwiązania wielu dylematów, na które napotykamy w codziennej pracy, jak również zwiększy zaufanie naszych pracowników i partnerów biznesowych oraz wszystkich zainteresowanych stron do Grupy Kapitałowej Anwim.

Z poważaniem,

## **Spis treści**

[Słownik pojęć](#)

[Cel Kodeksu Etyki](#)

[Misja i wizja Grupy Kapitałowej Anwim](#)

[Wartości Grupy Kapitałowej Anwim](#)

[Polityki szczegółowe](#)

[Obszar AI](#)

[Sekcja pytań i odpowiedzi](#)

[Postępowanie w przypadku zaobserwowania naruszeń  
zapisów Kodeksu Etyki](#)

## Słownik pojęć

**Misja** – istota funkcjonowania firmy, będąca podstawową wytyczną jej działania. Misja firmy określa jej tożsamość oraz kulturę organizacyjną.

**Wizja** – pożądany obraz, wyobrażenie o przyszłości przedsiębiorstwa, które tworzą pracownicy.

**Wartości** – zestaw wspólnych cech, norm i przekonań określających przyjęte postawy i standardy zachowań w celu realizacji misji danej organizacji.

**Pracownicy** – wszystkie osoby zatrudnione w Grupie Kapitałowej Anwim w ramach stosunku pracy, bez względu na rodzaj umowy o pracę i wymiar czasu pracy.

## **Cel Kodeksu Etyki**

Celem Kodeksu Etyki jest zapewnienie informacji wszystkim pracownikom, współpracownikom oraz kontrahentom Grupy Kapitałowej Anwim na temat:

- misji i wizji Grupy Kapitałowej Anwim,
- zasad, jakimi kierujemy się w prowadzonej przez nas działalności, zgodnych z najwyższymi standardami etycznymi.

# MISJA I WIZJA

# MISJA

---

Zapewniamy naszym klientom paliwa,  
które napędzają ich działania.

# WIZJA

---

Naszą aspiracją jest, aby za sprawą naszej oferty, jakości obsługi oraz poziomu utrzymywanych relacji klienci i współpracownicy polecali GK Anwim jako rzetelnego partnera biznesowego. Tworzymy silną i prężnie rozwijającą się niezależną Grupę sektora paliwowego w Polsce.

**WARTOŚCI**



## **Podchodzimy do życia praktycznie**

- W Grupie Kapitałowej Anwim nasze wybory i działania mają sens i racjonalny powód – nie robimy nic na pokaz.
- Skupiamy się na tym, co ważne, przydatne i rozsądne.
- Szanujemy czas i pieniądze – nasze, jak również klientów oraz partnerów w biznesie.
- Nie boimy się kwestionować status quo.



## **Jesteśmy odpowiedzialni**

- Zdajemy sobie sprawę z konsekwencji swoich działań.
- Rozumiemy, że:
  - poprzez swoje działania mamy realny wpływ na firmę,
  - to od każdego z nas zależy co i jak robimy.
- Prowadzimy w pełni transparentne i etyczne działania biznesowe.
- Przestrzegamy prawa i obowiązujących regulacji.
- Nie jesteśmy bierni wobec problemów i aktywnie poszukujemy rozwiązań.
- Dbamy o wizerunek i dobre imię Grupy Kapitałowej Anwim oraz naszych partnerów biznesowych.



## **Traktujemy innych z szacunkiem**

- Nasi klienci i kontrahenci są dla nas najważniejsi.
- W swoich działaniach uwzględniamy wartości, opinie i potrzeby pracowników, współpracowników i kontrahentów.
- W życiu codziennym:
  - budujemy relacje oparte na uczciwości i zrozumieniu,
  - nie zakładamy złych intencji innych,
  - oceniamy konkretne zachowania, a nie człowieka,
  - dotrzymujemy przyjętych ustaleń i terminów,
  - nie akceptujemy zachowań takich jak: seksizm, rasizm, mobbing, poniżanie, dyskryminacja czy działania na szkodę firmy.



## **Kładziemy nacisk na współpracę**

- W swojej pracy tworzymy relacje, by zespołowo wykonywać zadania i współdziałać z innymi na rzecz osiągnięcia wspólnych celów.
- Jako członkowie zespołu:
  - spełniamy nasze indywidualne ambicje zawodowe realizując misję i wizję firmy,
  - dążymy do efektywnej współpracy i osiągnięcia kompromisów,
  - dbamy o rozwój innych współpracowników, dzieląc się wiedzą i doświadczeniem,
  - aktywnie przekazujemy informacje, które mogą służyć rozwojowi firmy,
  - nie doszukujemy się złej woli u współpracowników – zakładamy, że każdy z nas działa dla dobra i w interesie firmy,
  - jesteśmy wyrozumiali i empatyczni
  - potrafimy przyznać się do popełnionego błędu (nigdy nie uciekamy od odpowiedzialności i nie zrzucamy jej na kogoś innego), bo wiemy, że to poprawia postrzeganie nas w organizacji i motywuje do lepszej współpracy.



## **Pracujemy z pasją**

- Jesteśmy zespołem z pozytywną energią.
- Dążymy do tego, by nasza praca dawała nam satysfakcję i radość z tego co robimy.
- W codziennej pracy jesteśmy otwarci na nowe wyzwania – podejmujemy je z odwagą i pozytywnym nastawieniem.
- Podchodzimy do siebie i życia z właściwym dystansem.
- Potrafimy spojrzeć na nasze zachowania obiektywnie.

**POLITYKI  
SZCZEGÓŁOWE**

## Polityki szczegółowe

Kodeks Etyki Grupy Kapitałowej Anwim jest dokumentem opisującym główne normy etyczne oraz zasady postępowania w biznesie. Uzupełnieniem Kodeksu Etyki są polityki szczegółowe, które doprecyzowują obszary i zagadnienia wyjątkowo wrażliwe z punktu widzenia etycznego.

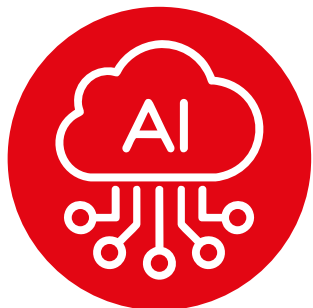
Należy pamiętać, że poza zasadami opisanymi w niniejszym Kodeksie Etyki, wszystkich pracowników Grupy Kapitałowej Anwim obowiązują między innymi zapisy:

- polityki przeciwdziałania nadużyciom,
- polityki antykorupcyjnej,
- polityki gościnności,
- regulaminu zarządzania konfliktem interesów,
- procedury informowania o nieprawidłowościach oraz zarządzania incydentami.

**PAMIĘTAJ!**

W razie jakichkolwiek rozbieżności pomiędzy zapisami Kodeksu Etyki i treścią danej polityki szczegółowej, Kodeks Etyki ma nadrzędną moc obowiązującą.

# OBSZAR AI



## Obszar AI

GK Anwim nie wykorzystuje systemów AI, które stwarzają nieakceptowalne ryzyko dla zdrowia, życia i bezpieczeństwa lub praw podstawowych człowieka. Dokładamy wszelkich starań, aby korzystać wyłącznie z rozwiązań AI, które są bezpieczne, wiarygodne i transparentne. Dbamy o wysoki poziom zgodności z obowiązującymi przepisami, w szczególności w zakresie ochrony danych osobowych, własności intelektualnej, praw konsumentów oraz standardów etycznych, w tym zasad równego traktowania.

Wdrożyliśmy Politykę AI, która opisuje podstawowe obowiązki i procedury z tym związane.

**SEKCJA  
PYTAŃ I ODPOWIEDZI**

**Sekcja pytań i odpowiedzi** przedstawia zbiór przykładów i wskazówek, które mogą stanowić podpowiedź, jak powinniśmy zachować się w danej sytuacji. Należy pamiętać, że nie stanowi ona kompletnego zestawu rozwiązań na temat każdej możliwej sytuacji oraz nie obejmuje dogłębnie każdego tematu w zakresie szeroko rozumianej etyki.

**Jak Kadra Zarządzająca rozumie treści zawarte w Kodeksie Etyki przez pryzmat zarządzania przedsiębiorstwem?**

**Podejrzewam, że mój przełożony/ moja przełożona działa na szkodę Grupy Kapitałowej realizując działania wątpliwe etycznie. Chciałabym/chciałbym ujawnić ten fakt, ale boję się, że pociągnie to za sobą nieprzyjemności ze strony przełożonej/przełożonego i zagrozi mojej pozycji w firmie.**

Wierzymy, że jedynie funkcjonując zgodnie z literą prawa, uczciwie i odpowiedzialnie, z zachowaniem troski względem pracowników i kontrahentów możemy osiągnąć sukces zarówno w relacjach społecznych, jak i zawodowych, który przełoży się na powodzenie i rozwój naszych partnerów biznesowych oraz zadowolenie klientów. Dodatkowo wierzymy w związek pomiędzy ustawionymi wysokimi standardami etycznymi a możliwością osiągnięcia dobrych wyników w biznesie.

Podejmowanie jakichkolwiek działań odwetowych wobec osoby zgłaszającej naruszenie zasad zawartych w Kodeksie Etyki jest niedopuszczalne i każdorazowo będzie wiązało się z surowymi konsekwencjami. Warto pamiętać, że w Grupie Kapitałowej Anwim istnieją kanały zgłaszania uzasadnionych podejrzeń dotyczących przypadków nieprawidłowości, w tym dedykowana strona internetowa: [report.whistleb.com/anwim](https://report.whistleb.com/anwim).

**Mój współmałżonek jest właścicielem firmy świadczącej usługi związane z techniczną obsługą stacji. Chciałbym, aby jego/ jej firma wykonała zlecenia na rzecz Grupy Kapitałowej Anwim, tym bardziej, że przedstawiła konkurencyjną ofertę. Czy jest to możliwe?**

**Współpracuję z Grupą Kapitałową Anwim na podstawie umowy zlecenia. Czy mnie także obowiązuje Kodeks Etyki?**

Każda sytuacja powinna być rozpatrywana indywidualnie, biorąc pod uwagę zasady bezstronności, bezinteresowności oraz równego traktowania kontrahentów. Zgodnie z Regulaminem zarządzania konfliktem interesów pracownik powinien poinformować o powstaniu lub możliwości powstania konfliktu interesów Prezesa Zarządu danej Spółki z Grupy Kapitałowej oraz Działu Audytu i Kontroli Wewnętrznej. W przypadku problemu z oceną, czy w danej sytuacji występuje konflikt interesów, należy skonsultować wątpliwość z Dyrektorem Działu Audytu i Kontroli Wewnętrznej.

Tak. Do przestrzegania zasad zawartych w niniejszym Kodeksie Etyki zobowiązani są wszystkie osoby zatrudnione w Grupie Kapitałowej Anwim w ramach stosunku pracy, bez względu na rodzaj umowy o pracę i wymiar czasu pracy.

**Jeden z franczyzobiorców poinformował mnie, że jego lokalny konkurent – właściciel stacji paliw w tej samej miejscowości – w ostatnim czasie znacząco obniżył ceny za oferowane paliwa, co doprowadziło do znaczącego spadku obrotów franczyzobiorcy. Poprosił mnie o pomoc w nawiązaniu dialogu ze swoim konkurentem w celu doprowadzenia do sytuacji „wyrównania cen” paliw w danej miejscowości. W jaki sposób powinienem zareagować?**

Ustawa o Ochronie Konkurencji i Konsumentów wyraźnie zakazuje praktyk ograniczających konkurencję. Zachowanie naruszające reguły konkurencji może m.in. polegać na wspólnym ustalaniu cen, na przykład zawarciu słownego porozumienia, że towary (w tym paliwa) nie będą sprzedawane poniżej określonej ceny lub produkty nie będą przeceniane. W opisywanej sytuacji pracownik Grupy Kapitałowej Anwim powinien grzecznie poinformować franczyzobiorcę, iż ze względu na wskazane przepisy nie może i nie chce podejmować żadnych działań będących w sprzeczności z obowiązującymi regulacjami.



**W obliczu trudności z etyczną oceną decyzji możesz odpowiedzieć na następujące pytania, w celu określenia właściwych kroków, które należy podjąć.**

- Jak bym się czuł gdyby informacja o danej sytuacji pojawiła się na pierwszej stronie ogólnopolskiej gazety, czasopisma czy portalu internetowego?
- Czy naprawdę nie wiem co należy zrobić w danej sytuacji czy z pewnych powodów nie chcę zrobić tego co faktycznie uważam za słuszne?
- Jakie są potencjalne konsekwencje mojej decyzji dla firmy?
- Jakie są potencjalne konsekwencje mojej decyzji dla pozostałych pracowników i współpracowników firmy?
- Jak będę się czuł po dokonaniu takiej decyzji?
- Jak bym się czuł, gdyby ta sama decyzja została podjęta względem mnie?

**POSTĘPOWANIE W PRZYPADKU  
ZAOBSERWOWANIA NARUSZEŃ  
ZAPISÓW KODEKSU ETYKI**

**Co powinieneś/  
powinnaś zrobić,  
gdy zaobserwujesz  
sytuację etycznie  
wątpliwą?**

Każdy pracownik Grupy Kapitałowej Anwim, niezależnie od zajmowanego stanowiska, będący świadkiem naruszenia postanowień Kodeksu Etyki powinien zareagować.

Mogą to być samodzielne działania zmierzające do poprawy danej sytuacji, a jeśli to nie pomoże (czy nie wydaje się być wystarczające w odniesieniu do sytuacji i skali zagrożenia, na przykład dotyczące naruszenia przepisów prawa), „każdy pracownik może zgłosić dany przypadek za pośrednictwem strony [report.whistleb.com/anwim](https://report.whistleb.com/anwim) lub pozostałymi oficjalnymi kanałami komunikacji zgodnie z „Procedurą informowania o nieprawidłowościach oraz zarządzania incydentami”. Zgłoszenia mają charakter poufny.

Zespół wyjaśniający udzieli każdej osobie niezbędnego wsparcia, jak również podejmie działania mające na celu wyjaśnienie danej sprawy.

**Co powinieneś/  
powinnaś zrobić,  
gdy zaobserwujesz  
sytuację etycznie  
wątpliwą?**

Zgłaszane naruszenia niekoniecznie muszą bezpośrednio dotyczyć osoby dokonującej zgłoszenia – istotne jest, aby interweniować nawet wtedy, gdy dana sytuacja bezpośrednio nas nie dotyczy, ale została przez nas zaobserwowana.

Wszelkie otrzymywane zgłoszenia są analizowane i weryfikowane, zarówno w kontekście prawdopodobieństwa ich wystąpienia, świadomości popełnienia nadużycia, jak i w celu identyfikacji zawiadomień noszących znamiona działania w złej wierze.

**PAMIĘTAJ!**

Naruszenie zasad zapisanych w Kodeksie Etyki może być przyczyną wszczęcia postępowania dyscyplinarnego z wszystkimi sankcjami przewidzianymi prawem pracy. Wszelkie działania odwetowe lub represyjne, jak również świadome zgłaszanie fałszywych oskarżeń są uważane za naruszenie niniejszego Kodeksu Etyki.

**Pasja**

**Praktyczne podejście  
do życia**

**Szacunek**

**Szacunek**

Odpowiedzialność

Współpraca

Współpraca

Odpowiedzialność

Pasja Współpraca

